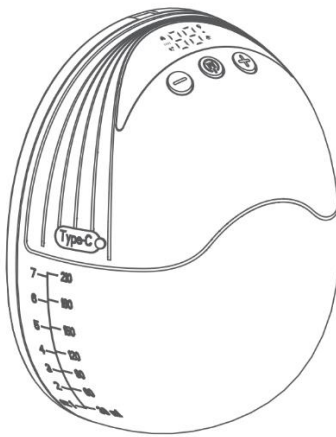




Oopsy bærbar brystpumpe, Elektrisk

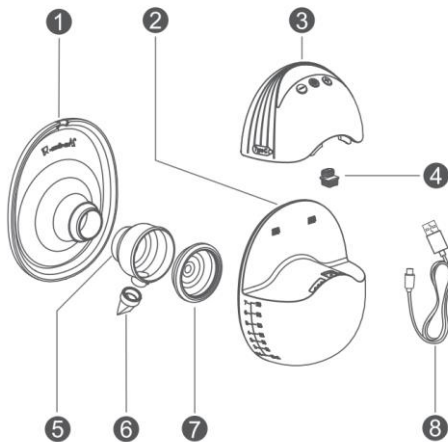
Brugervejledning

Læs venligst denne brugervejledning omhyggeligt før brug.



Side 1

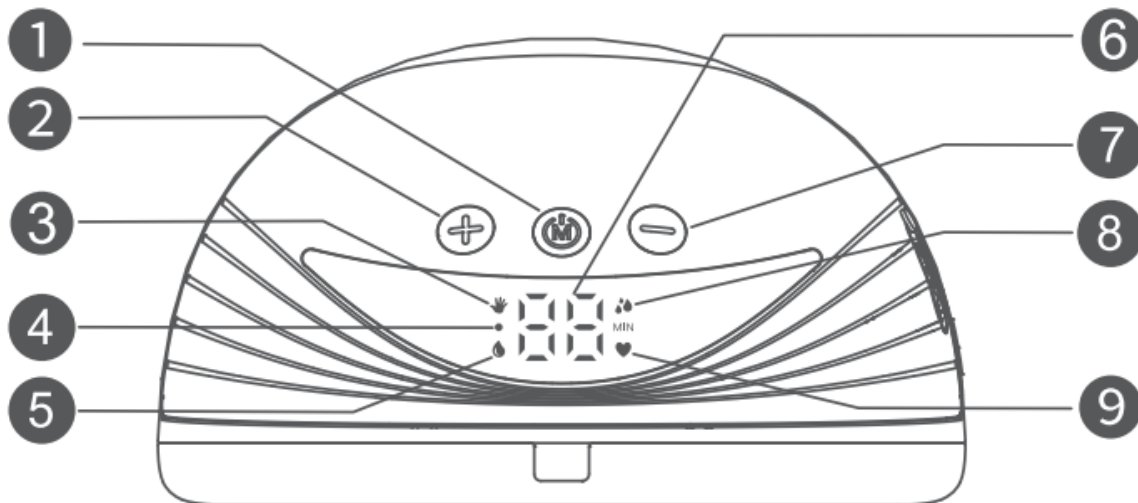
Produktstruktur



Liste over dele:

1. silikone skjold x 1
2. Mælkeopsamler x 1
3. Mortorenhed (konsol)x 1
4. Silikone stik x 1
5. T-samling x 1
6. andenæbsventil x 1
7. aribag x1
8. Type C ladekabel x 1

Kontrolpanel



(1) Tænd/sluk/tilstand knap

(2) Gearskifte (+)

(3) Massage funktion

(4) Strømindikator

(5) Pumpe funktion

(6) Tid

(7) Gearskifte (-)

(8) Justering afpumpe funktion

(9) Automatisk tilstand/funktion

Bemærk

Dette produkt har et indbygget lithiumbatteri. Hvis batteriindikatoren blinker, anbefaler vi, at du bruger en certificeret 5V-A1 strømforsyning til at oplade hovedeenheden så hurtigt som muligt.

Rengøring og desinfektion

1. Adskil, vask og desinficer de dele der er i kontakt med modermælk (mælkeopsamler, silikoneskjold) før hver brug.
2. Andenæbventilen bør ikke skilles ad og vaskes separat for at undgå tab og påvirkning i brugen af brystpumpen.
3. Adskil og rengør de dele, der kommer i kontakt med bryst og mælk umiddelbart efter brug for at undgå rester af modermælk og bakteriel spredning.

Tips til rengøring

Før du pumper ud

Alle de dele af pumpeudstyret, der kommer i kontakt med dine bryster eller brystmælken, skal være helt rene og tørre. Men det er ikke kun pumpeudstyret, der skal være rent, når du pumper mælk – det skal du også selv være. Hver gang du skal pumpe, skal du huske først at vaske hænderne grundigt med sæbe i mindst 20 sekunder. Derefter skyller du sæben af og tørrer hænderne med et rent håndklæde. Der er ingen grund til at vaske dine bryster, medmindre du har smurt dem ind i creme eller andet, der ikke er foreneligt med amning. Hvis du er i tvivl, så læs, hvad der står på emballagen. Mange af de lanolinbaserede brystvortecremer behøver du ikke vaske af først.

Efter brug

Når du har pumpet ud, skal du altid vaske alle dele der har været i kontakt med dine bryster eller med mælken. Derefter tørre du det hele grundigt, så det er klar til næste gang

1. Først skyller du pumpeudstyret (dog ikke selve motorindheden) og de enkelte dele med vand i drikkevandskvalitet (ved omkring 20°) for at fjerne eventuelt tilbageværende mælkeprotein.
2. Så vasker du alle delene med varmt vand (ca. 30°) med opvaskemiddel.
3. Skyl alle delene igen med vand i drikkevandskvalitet i 15 -20 sekunder
4. Alternativt kan du vaske pumpedelene i den øverste kurv i opvaskemaskine, med det opvaskemiddel du normalt bruger. Mindre dele kan anbringes i bestikbeholderen.
5. Tør udstyret med en klud, eller lad det lufttørre på en et rent viskestykke.

Forskellige metoder til desinficerer

Kogning. Læg pumpedelene i en stor gryde. Opvarm, indtil vandet koger, og lad det koge i mindst 5 minutter. Sørg for, at alle dele hele tiden er dækket med vand.

Desinficering i mikrobølgeovn. Læg delene i sterilisator til mikrobølgeovn.

Dampning. Brug en elektriske dampsterilisator.

Steriliseringsvæske eller –tabletter. Nogle vælger at bruge en steriliseringsopløsning til koldt vand. Hvis du gør det, skal du sikre dig, at alle delene er dækket med vand, og at der ikke er fanget luftbobler nogen steder. Lad delene ligge deri i mindst 30 minutter (kassér opløsningen efter 24 timer) Alternativt kan du bruge en desinficeringspray.

Efter Desinficering

Når du har desinficeret de enkelte dele, skal du lade dem tørre helt , før du bruger dem:

1. Tag pumpedele op af gryden, ud af sterilisatoren, sørg for du har rene hænder, eller at du bruger en tang. Vær forsigtig, så du ikke bliver skoldet.
2. Ryst overskydende vand af, tør med en ren klud, eller lad delene lufttørre.
3. Læg delene på et desinficeret underlag eller i en desinficeret opbevaringsbeholder.

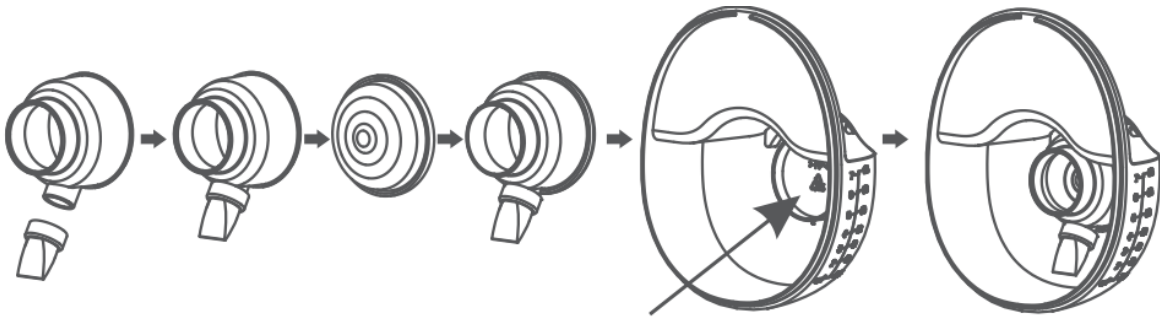
Når du vasker pumpedelene efter brug og desinficerer det grundigt mindst én gang om dagen, kan du være sikker på, at din brystmælk opbevares sikkert.

Advarsel vedr. betjening

1. Vask eller desinficer aldrig motorenheden, da modermælken ikke kommer ind i denne komponent. Du kan tørre denne del af med en blød klud.
2. Rengør silikoneskjoldet omhyggeligt, hvis det er beskadiget, vil brystpumpen ikke fungere korrekt.
3. Rengør mælkeopsamleren. Gnid det ikke, tilsæt ikke noget. Fejl kan forårsage skade. Det anbefales at bruge drikkevand til rengøring.
4. Andenæbventilen skal ikke skilles ad, og rengøres separat for at undgå tab og at det påvirker brugen af brystpumpen.

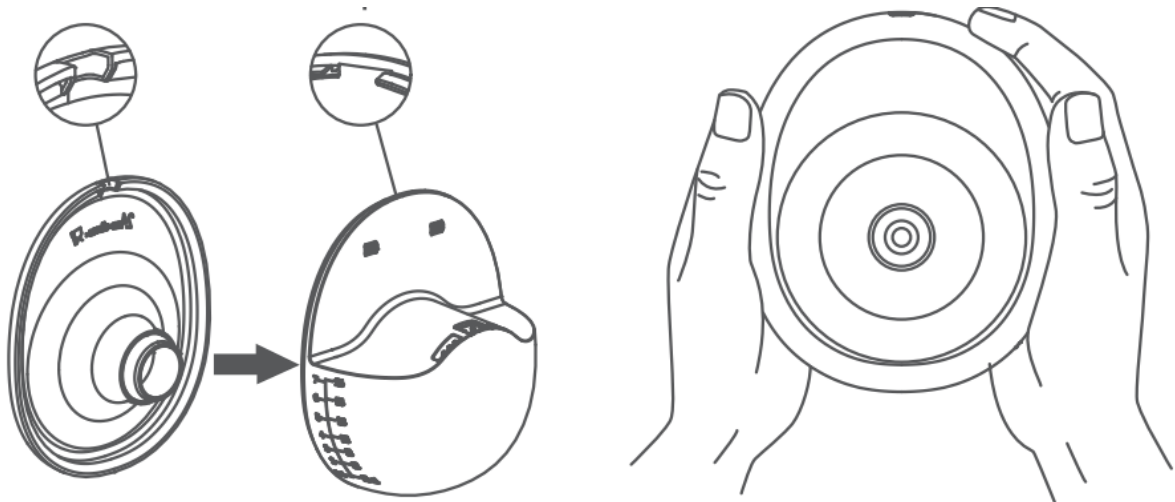
Montering af dele

1. sæt andenæbsventilen og airbaggen på plads som vist på figuren. Sørg for, at andenæbsventilen er installeret i den rigtige retning og indsæt T-samlingen i mælkeopsamleren som vist på figuren. Sørg for retningen er korrekt.

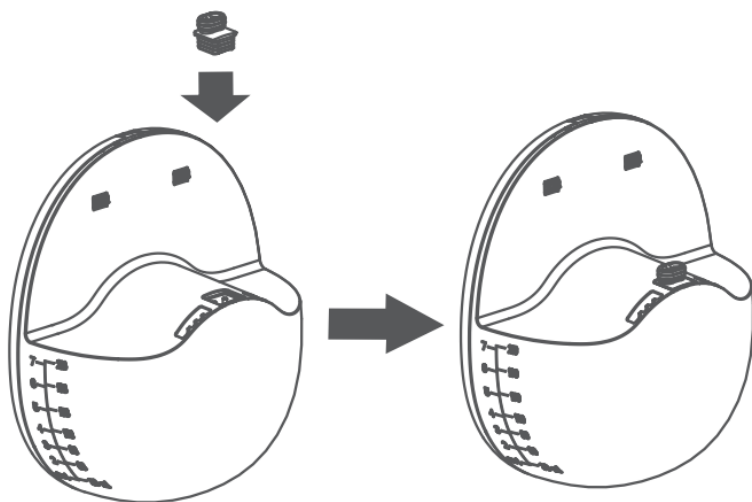


OBS ! Hold dette område tørt

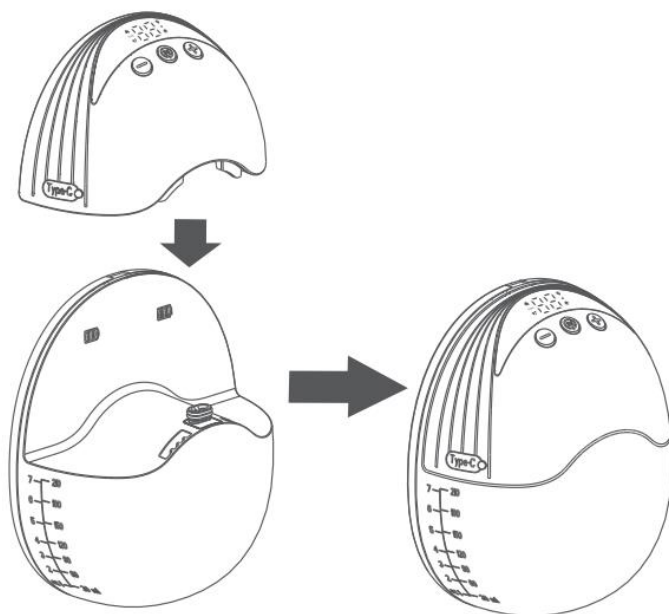
2. For at installere et silikoneskjold på en mælkeopsamler skal du sørge for, at afledringsrillen på silikoneskjoldet er på linje med returrillen på mælkeopsamleren, og tryk på kanterne med begge hænder for at sikre, at tætningen er på plads.



3.indsæt silikoneproppen i mælkeopsamleren, og tryk med hånden for at få overfalden til at flugte og sikrer ren og perfekt tætning



4.Monter konsol(pumpen) på mælkeopsamleren, juster rillen under Konsolen(pumpen) med mælkeopsamleren, og monter mælkeopsamleren nedad for at sikre en fuldstændig tætning.



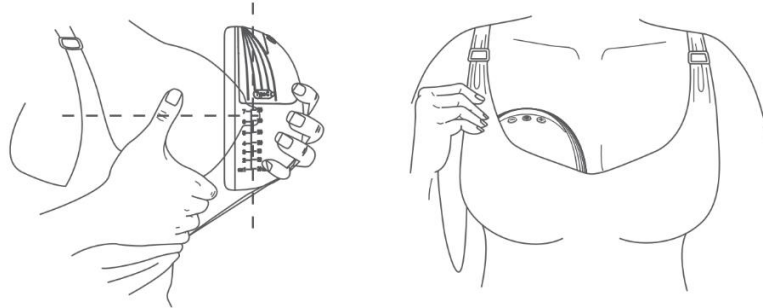
Vær opmærksom:

Strømadaptere medfølger ikke, men er et almindeligt standardtilbehør på markedet. Hvis det er nødvendigt, skal det købes separat. Strømadapterspecifikation: 5V=1A

Begynd at pumpe

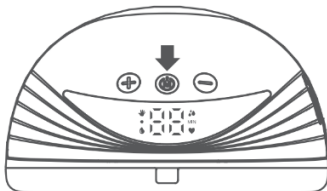
1.

Pres silikoneskjoldet fast mod brystet og sørg for , at din brystvorte er centreret, forbliv oprejst og pas på ikke at vride produktets og brystets position, ellers vil brystpumpe ikke suge.



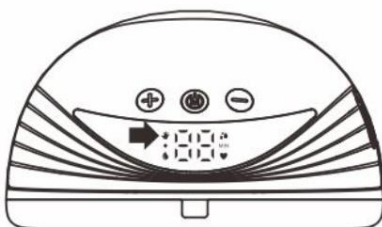
2.

Langt tryk på ... 2 sekunder for at tænde, i tændt tilstand, tryk langt pres på 2 sekunder for at slukke, brystpumpen vil slukke automatisk efter 20 minutters drift, og skærmen ville forblive slukket efter 30 sekunders drift. Tryk på en tilfældig knap for at få skærmen til at åbne igen.



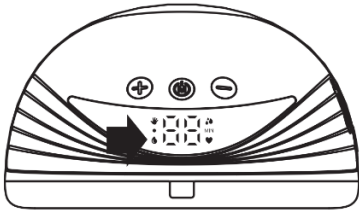
3.

Du kan trykke kort på knappen (M) for at vælge massage tilstanden. Denne funktion er hurtigere end brystpumpe funktionen og har mindre sugekraft. Under amning efter fødslen er brysterne tilbøjelige til at hæve, give smerter, klumper eller andet ubehag. Massage funktionen kan lindre dette.



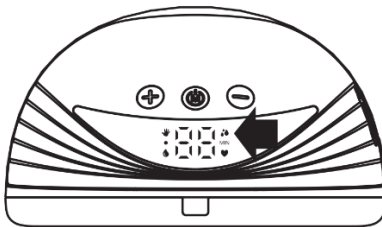
4

Tryk kort på knappen (M) for at vælge pumpe funktionen. Denne funktion er langsommere end massage funktionen, har stærkere sug og simulerer barnets sutning , hvilket endnu mere stimulere moderens jævne mælkeproduktion.



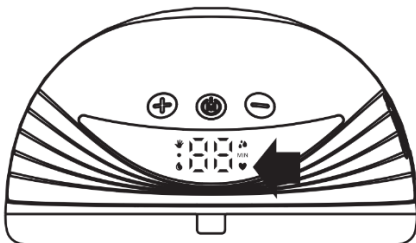
5

Du kan trykke kort på (M-tasten) for at vælge justering af pumpe funktionen. Den har 9 lange og 1 kort (gear) I begyndelsen af amningen efter fødslen , er mælkekanlerne ikke nemme at åbne. Du kan stimulere brysterne og fremme modermælkssekretion ved at ændre funktionen



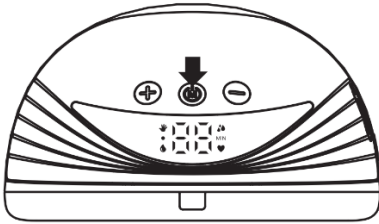
6

Tryk kort på (M) tasten for at vælge automatisk funktion. Denne funktion er mellem masage og pumpe funktion. Suget er stabilt, den automatiske funktion vil øge et gear hvert 15. sekund og til sidst forblive i 9. gear. Under opskifningsprocessen (hvor der skiftets gear) skal du trykke på + og – tastene for at afslutte opskiftningen



7

Gear/timing display: standard niveau er gear 1, og displayet er 1 af i alt 12 gear. Efter at det valgte gear, fungerer det i 5 sekunder uden drift. Overføres derefter til den positive timing mode. Min timing mode lys er tændt, og timingen måles i minutter.



8

Når du er færdig med at pumpe, skal du trykke på tænd/Sluk knappen for at slukke for brystpumpen., læne dig lidt fremad og forsigtigt fjerne brystpumpen fra brystet. Hvis der er en lille mængde modermælk tilbage over silikoneskoldet, så hæld forsigtigt den resterende modermælk fra silikoneskjoldet ved at vippe brystpumpen.



Slap og sæt dig i en behagelig stol lidt fremadlænet(støtte din ryg med puder) Dette gør det muligt for silikoneskjolds på brystpumpen, at vippe lidt opad, hvilket letter strømmen af modermælk ind i opsamlere og reducerer restmælk i silikoneskjoldet.

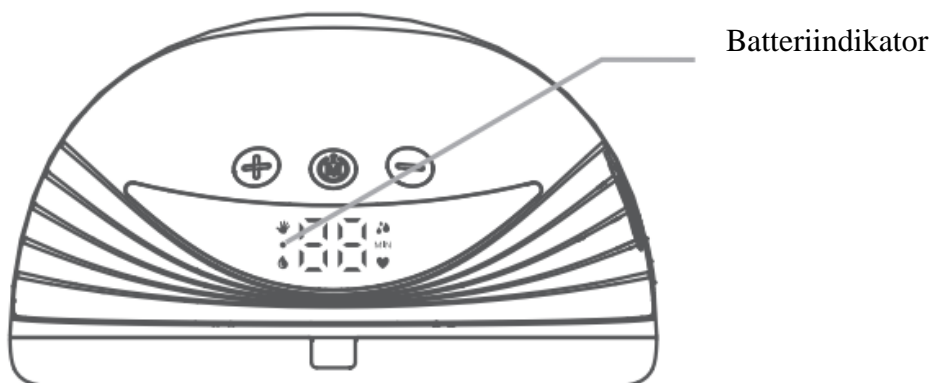
Siddestilling



Opladning

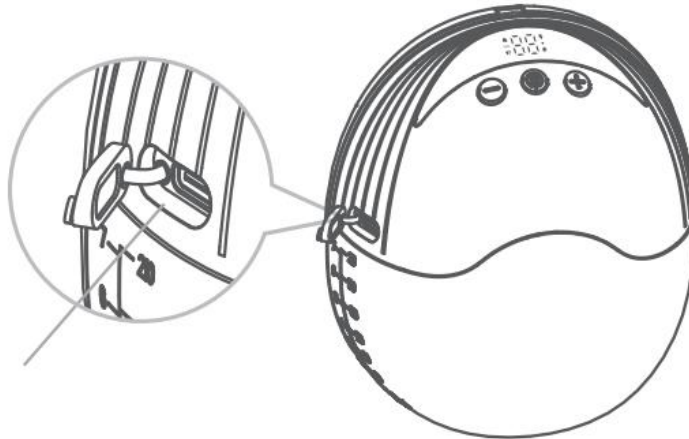
Batteriindikator:

1. Det blå lys blinker (spændningen 3,2 V) Hvilket indikerer at det haster med at oplade ; når strømmen er for lav, lukker maskinen automatisk ned(når batterispændningen er 3V)
2. Den bliver blå, når den oplader, og bliver grøn når den er fuld opladet.
3. Når batteriet er opladet, vil pumpen tænde med grønt lys.



Åbne USB dækslet for at tilslutte USB, og tilslut adapteren i den anden ende for at oplade.

USB opladningsport

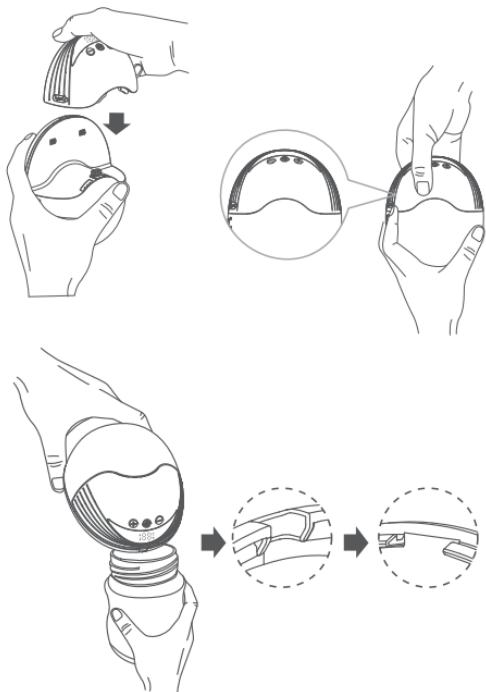


Vær opmærksom på:

1. Enheden virker ikke under opladning.
2. Dette produkt har en hukommelsesfunktion, når du tænder igen, går maskinen automatisk i den pumpe funktion og sugeniveau du brugte sidst.
3. Automatisk nedlukning efter 20 minutters pumpning. (efter hvert start op)
4. Kontinuerlig pumpetid varierer afhængigt af batteriets eller forholdene
5. Opladningstiden kan varierer afhængigt af forholdene.
6. Strømadaptere medfølger ikke, men er et almindeligt standardtilbehør på markedet. Hvis det er nødvendigt, skal det købes separat. Strømadapterespecifikation: 5V=1A

Vejledning til at hælde modermælken i beholder eller flaske.

Efter pumpning, fjern brystpumpen fra brystet for at holde brystpumpen oprejst, og hæld mælkeopsamleren i en flaske, og sørg for, at den rillede del af mælkeopsamleren flugter med munden af flasken for at forhindre at spilde mælk.



Mælkeopsamler åbning

Opbevaring af din modermælk

Advarsel

1. frys ikke modermælk gentagne gange
2. bland ikke frisk modermælk med frossen modermælk
3. sørg for at kassere den resterende modermælk efter fodring

Bemærk

Opbevar kun modermælk opsamlet fra en steriliseret brystpumpe

Opbevaring af modermælk

Udmalket mælk kan anbringes i en ren og steriliseret opbevaringspose, flaske/holder med forsegling. Sættes med det samme på køl eller i fryseren.

Advarsel

Udpumpet mælk kan opbevares på køl i op til 48 timer i køleskabet eller op til 3 måneder i fryseren. Opbevaret i flaske/holder forsejlet eller opbevaringsposer. Tydligt mærket med dato og klokkeslet. Den længst opbevarede mælk skal indtages først.

Optøning af modermælk

Opbevar det frossen mælk fra fryseren i køleskab natten over til optøning. I nødstilfælde kan du tømme modermælk op i en skål med varmt vand. Efter optøning bør modermælk indtages inden for 24 timer. For at opvarme modermælk, opvarm en flaske lodret i en skål med varmt vand eller brug en flaske/madvarmer til at opvarme den sikker og hurtigt.

Advarsel

1. Husk !!! Tjek altid temperaturen på din modermælk, før du fodrer din baby
2. Lad være med at sætte modermælk i mikroovn, da dette kan ødelægge vigtige næringsstoffer og antistoffer.
3. Desuden kan ujævn opvarmning få væsken til at overophedes lokalt, hvilket kan forårsage forbrændninger
4. Opvarm ikke mælkeopbevaringsflasken ved at nedsænke den i kogende vand, så undgås revner i flasken eller beholderen.

Importør:

byMOXO ApS

Eksportvej 7-9

Laurbjerg

8870 Langaa

Email: sales@bymoxo.dk

www.oopsy.dk